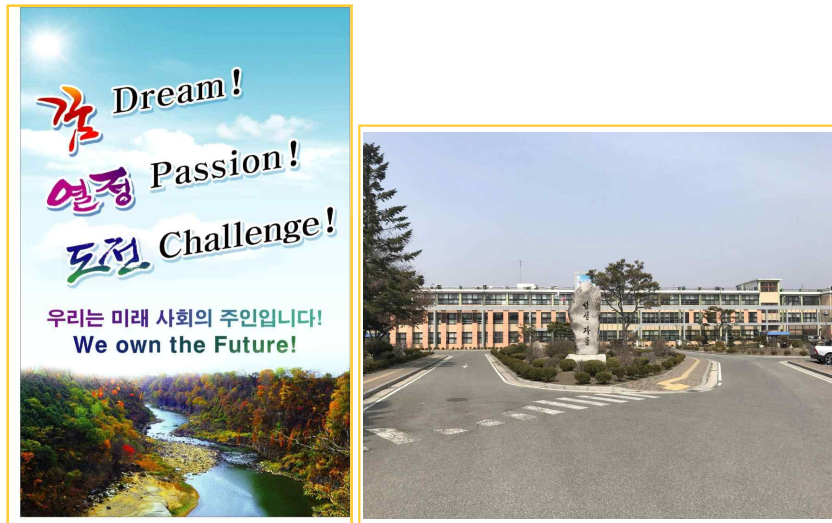


꿈(Dream), 열정(Passion), 도전(Challenge)
창의지성과 인성을 겸비한 창의적인 미래인재 육성

2022학년도

여름철 자연재난 대비 추진 계획



2022. 6.



관인고등학교

[생활인권안전부]

2022학년도 여름철 자연재난 대비 추진 계획

관인고등학교 생활인권안전부

I 추진 개요

□ 목적

- 여름철 자연재난 및 안전사고로부터 안전한 학교 조성
- 체계적인 재난안전관리를 통한 학생 안전 확보 및 학교시설 피해 최소화

□ 근거

- 「재난 및 안전관리 기본법 제25조의2」(재난관리책임기관의 장의 재난예방조치 등)
- 「2022년 교육부 재난 및 안전관리 계획 안내」(교육부 학교안전총괄과-1998(2022. 3. 22.))
- 「2022년 여름철 자연재난 대비 추진계획 알림」(경기도교육청 학교안전기획과-2971(2022. 4. 8.))

□ 추진기간

- 사전대비기간 : '22. 4. 20. ~ 5. 20. (약 1개월)
- 상황대처기간 : '22. 5. 15. ~ 10. 15. (약 5개월)

□ 추진내용

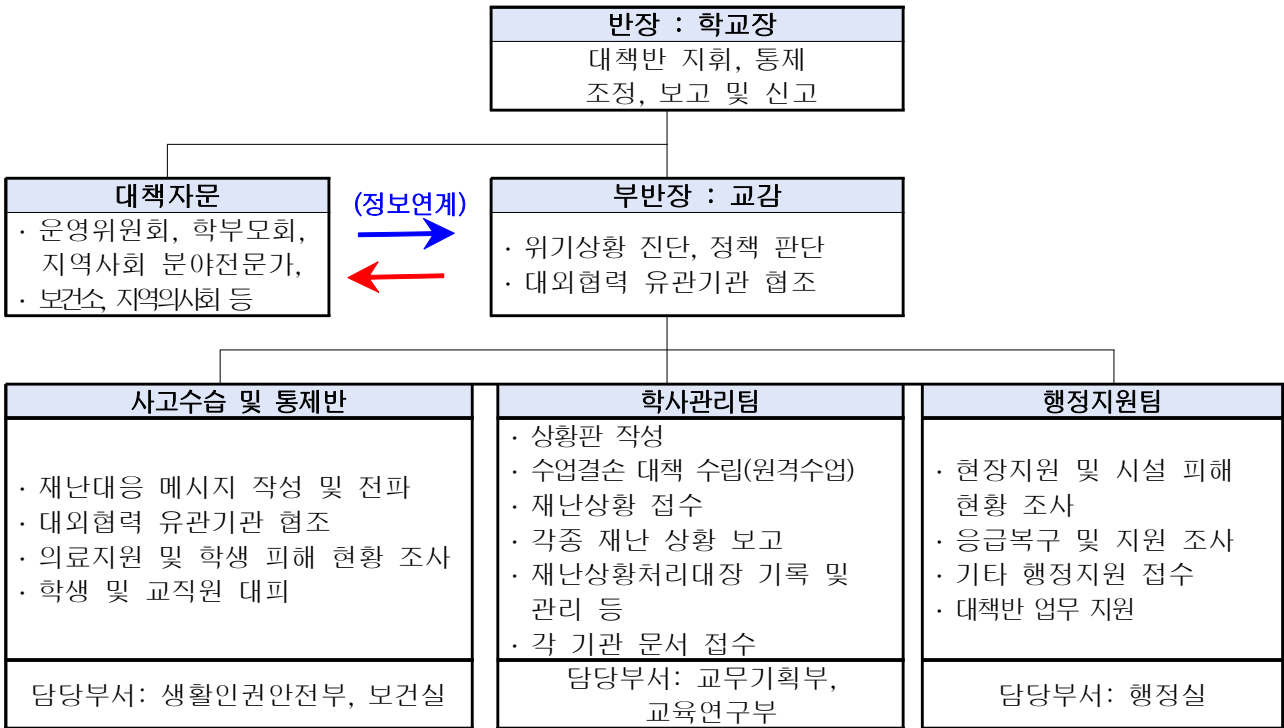
- (상황관리) 선제적 상황관리체계를 구축·운영하여, 사전예측 및 신속한 상황판단을 통해 비상근무체계 가동
- (시설보호) 여름철 재해취약시설*을 지정·관리하여 사전예방을 철저히 하고, 재난 발생 시 신속한 대응 및 복구 조치
 - 화재취약시설(가사실, 과학실, 조리실 등), 붕괴위험시설(축대·옹벽, 절개지 등)
 - 사고위험시설(체육관 등) 등
- (안전교육) 「학교현장 재난유형별 교육·훈련 매뉴얼」, 「재난대비 학교현장 매뉴얼」 및 「나침반 5분 안전교육 자료」 등을 활용한 재난 안전교육 통해 학생·교직원 안전의식 고취
- (안전관리) 태풍 및 집중호우 등으로 교육시설물 피해 시 등·하교 시간을 조정하거나 휴업 가이드라인에 따라 학생 비상수업대책 마련

II

상황관리체계

□ 여름철 자연재난 대비 비상대책반 운영

○ 여름철 자연재난 대비 담당부서 구성·운영으로 신속한 상황관리체계 가동



* (참고) <경기도포천교육지원청 여름철 자연재난 대비 담당부서 구성 현황>

부서	직위	성명	연락처	주요업무
행정과	과장		031-539-0005	○ 상황관리 업무 총괄
학생배치 관제팀	팀장		031-539-0030	○ 재난 상황접수 및 전파·보고
	주무관		031-539-0032	○ 유관기관 협조·지원 ○ 자연재난 대비 상황실 운영
경영지원팀	팀장		031-539-0010	○ 자연재난 대비 상황실 운영 지원
	주무관		031-539-0013	
대외협력팀	팀장		031-539-0040	○ 자연재난 관련 언론기관 소통 및 대응
	주무관		031-539-0042	
교육시설팀	팀장		031-539-0060	○ 시설 안전 및 복구 관련 업무 총괄
	주무관		031-539-0065	
교육시설 관리센터	팀장		031-539-0070	○ 시설 안전대응 및 응급복구 대응체제 구축 ○ 공사현장 시설 안전대응 및 응급복구 대응 체제 구축
	주무관		031-539-0072	
미래교육팀	장학사		031-539-0113	○ 현장체험학습 안전관리
교육과정팀	장학사		031-539-0120	○ 재난 대비 학사운영 관리
	장학사		031-539-0122	○ 자연 재난에 따른 휴업, 등·하교시간 조정 확인 및 점검

※ 경기도교육청: (평일) 학교안전기획과(☎031-249-0683~4) / (휴일·야간) 당직실(☎031-249-0342)

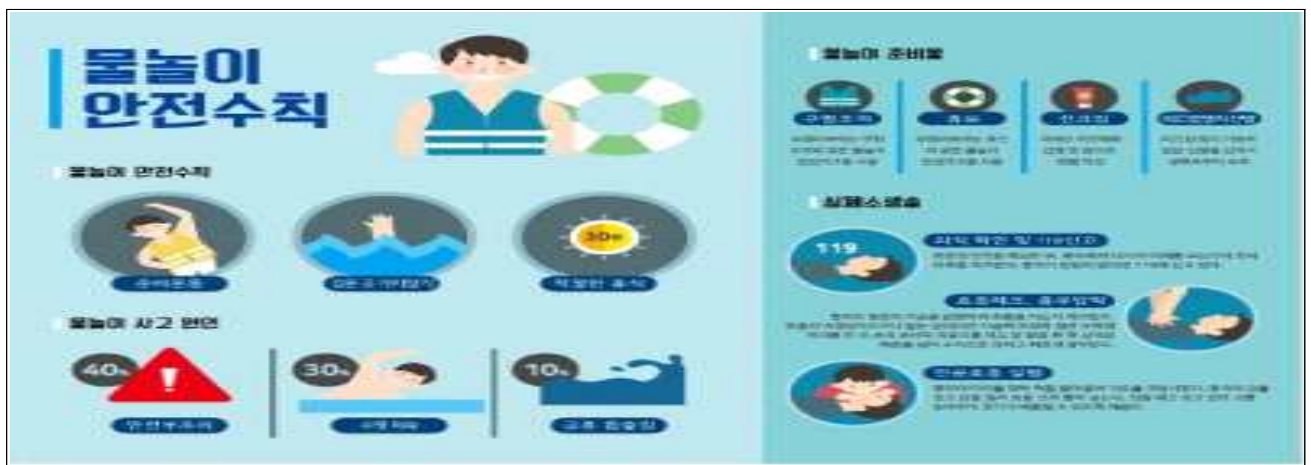
Ⅲ

세부추진계획

- [시설보호] 재해취약시설 점검 통한 안전 확보 및 재해발생 시 신속한 복구
 - 전수 안전점검을 통한 여름철 재해취약시설을 지정·관리
 - 재해발생 시 신속히 복구하여 교육활동이 정상화 되도록 적극 조치

- [피해복구] 한국교육시설안전원을 통한 복구비 신청
 - 한국교육시설안전원 공제 가입 및 급여신청을 통한 인적·물적 피해보상

- [안전교육] 여름철 학생 안전사고 예방교육 실시
 - 「재난대비 학교현장 매뉴얼」 등을 활용하여 태풍 및 집중호우 발생 시 학생·교직원의 행동요령 및 학교 조치사항에 대한 사전 숙지하도록 조치
 - 「나·침·반 5분 안전교육 자료」, 「학교현장 재난유형별 교육·훈련 매뉴얼」 등을 활용한 재난 안전교육 통해 학생·교직원 안전의식 고취
- 1) 자체소방훈련 중 자연재난 대비 안전교육 실시(2022.6.17.)
 - 폭염 대비 - 국민안전수칙 안전한TV “폭염 대비 국민안전수칙” 활용
 - 지진 대비 - 나침반 5분 안전교육 시리즈 “지진/해일편” 활용
 - 폭우 대비 - 국민안전수칙 안전한TV “호우 시 안전수칙” 활용 등
- 2) 여름철 안전교육 주간 운영(2022. 7월 둘째주 실시 예정)
 - 응급처치 - 나침반 5분 안전교육 시리즈 “응급처치편” 활용
 - 물놀이 안전수칙 - 국민안전수칙 안전한TV “물놀이 안전사고 예방 및 행동요령” 활용
 - 교통안전 - 나침반 5분 안전교육 시리즈 “교통안전-무단횡단편” 활용 등
- 3) 가정통신문 발송 및 학교홈페이지 팝업창 운영



날씨가 더워지면서 물놀이로 인한 학생 인명사고가 일어나고 있습니다. 가정에서는 물놀이 인명사고가 일어나지 않도록 예방에 만전을 기울여주시기 바랍니다.

1. 수영하기 전에는 반드시 준비운동을 합니다.
2. 물놀이를 할 때는 반드시 구명조끼를 착용합니다.
3. 무리한 다이빙이나 깊은 물에서의 수영은 피합니다.
4. 물놀이를 갈 때는 부모가 동행합니다.

- 학교 안전교육 7대 표준안에 따라 재난안전 분야 33차시 이상 교육을 이수하도록 하여 학교 구성원의 여름철 자연재난 대응능력 제고

□ [안전관리] 태풍 및 집중호우 발생 시 학생 안전조치

- 태풍·호우 경보 발령시 등·하교 시간조정 또는 휴업조치는 학교 여건을 감안하여 학교장이 결정하되, 긴급 시 교육감 조치(휴업·휴교) 가능
- 자연재난에 따른 학생 등·하교 시간 조정 또는 휴업 결정 시 신속히 통보·보고
 - ⇒ 학생·학부모에게 통보(비상연락망, SMS 문자 활용)
 - ⇒ 포천교육지원청으로 즉시 보고
- 태풍 및 집중호우로 인한 시설물 피해로 인해 학교 휴업·단축수업 등 수업에 지장이 초래될 경우 인근 안전한 시설(체육관, 인근학교 등)을 활용하고 필요에 따라 2부제 수업 실시
- 장기간 등교가 불가능하여 수업결손 보충 등 교육상 필요하다고 판단하는 경우 방송·정보통신 매체 등을 활용한 원격수업 가능
- 재난상황 발생 시 학사운영에 관한 기준
 - * 기상상황별 학사운영 가이드라인

기상 상황		학교장 학사운영 조정 검토 사항
호우	주의보	등·하교시간 조정 검토
	경보	등·하교시간 조정 적극 검토, 휴업 검토
	예상 강수량 250mm 이상시	휴업 적극 검토
태풍	주의보	등·하교시간 조정 적극 검토
	경보	등·하교시간 조정 및 휴업 적극 검토
	해당지역 통과	휴업 적극 검토

□ 홍보대책

- 학교안전정보센터* 및 국민재난안전포털**을 활용하고 재난안전 관련 리플릿, 동영상, 기타 교육·홍보 콘텐츠 통해 행동요령을 적극적으로 안내
 - “학교안전정보센터”(http://www.schoolsafe.kr) - 안전교육 자료실
 - “국민재난안전포털”(http://www.safekorea.go.kr) - 재난예방대비 - 국민행동요령
- 안전관련 스마트폰 어플리케이션(안전디딤돌앱)을 활용한 사전교육·홍보 실시
 - (안전디딤돌) 태풍·집중호우 등 재난 정보 및 재난문자서비스 제공

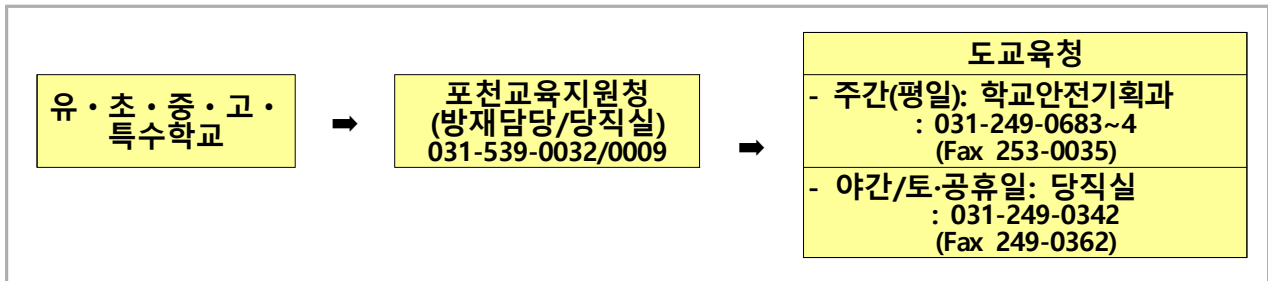
□ **민관 및 유관기관 협조 체계 구축**

- 태풍·호우 등으로 인한 교육시설 붕괴 또는 고립지역이 발생하는 경우 학생들의 수업 결손 방지를 위해 유관기관 협조 요청
- 이재민 발생시 이재민 수용시설(임시주거시설)로 지정된 학교는 지역 내 행정기관과 유기적인 협조체제 마련

번호	명 칭	전화번호	비 고
1	포천교육지원청	031-539-0032 (야) 539-0009	
2	포천시 재난종합상황실	031-538-2119	
3	포천경찰서	031-536-6112	
4	포천소방서	031-533-1119	
5	한전 포천지점	031-539-0282	
6	가스안전공사 경기북부지사	031-878-0019	
7	KT 포천지점	031-531-0060	
8	5군단(제2672부대)	031-532-0113	
9	6군단(제3169부대)	031-534-3169	
10	경기도립의료원포천병원	031-539-9472	
11	우리병원	031-542-0222	
12	강병원	031-535-2119	

참고 자연재난 피해 관련 보고 체계

- 보고요령



- 보고시기 및 방법(3단계 보고)

구 분	보 고 시 기	보 고 사 항	보 고 방 법
① 발생보고	【 학교 】 • 재해 발생 파악 즉시	• 재난상황보고 내용 [서식: 별지1호 참조]	• 담당자에게 유선보고 ※ 문자송신 병행
	【 학교 】 • 재해 발생 원인, 피해내역, 조치사항 등 에 대한 상황 보고	• 재난상황보고서 학교현황, 사진 첨부 [서식: 별지2호 참조]	• 담당자에게 메일보고 후 공문시행
② 복구진행	【 학교 】 • 피해복구 추진사항보고 (피해 발생 후 5일 이내)	• 재해복구경과 보고서 [서식: 별지3호 참조]	• 담당자메일보고
③ 복구결과 보고	【 학교 】 • 복구 완료 후 5일 이내	• 재해복구결과 보고서 [서식: 별지4호 참조]	• 공문시행

재난 발생 상황 보고(유선 · 문자 확인 사항)**[화재 발생에 따른 유선 · 문자 보고 예시]**

▶ 제 목 : ○○학교 화재 발생

▶ 사고개요

- 일시 : 2022.00.00.(월) 07:00

- 장소 : ○○학교 급식실

- 내용 : 원인미상 화재로 인한 급식실 전소

- 조치내용 : 당직자 ○○○ 최초 발견 후 07:02 소방서 신고

※ 07:05분경 소방차량 00대 출동하여 07:10경 완전 진화

▶ 피해상황 : 급식실 전소, 1,2층 캐노피 일부 연소

교실 분진피해 있음 (인명피해 없음)

※ 학교 담당자 : 교육행정실장 ○○○ [010-0000-0000]

※ 유선 보고 연락처

- 평일 주간 : 교육지원청 학생배치관재팀 : 031-539-0032 또는
경기도교육청 학교안전기획과 : 031-249-0683, 4

- 야간, 주말 : 교육지원청 당직실 : 031-539-0009 또는
경기도교육청 당직실 : 031-249-0342

재 난 상 황 보 고

기관명 : ○○ 학교 (○○시) 보고일:
 작성자 : 소속) 직) 성명)
 ○○실 ☎ , h·p
 최초보고사항 : 20 . . . [요일] 00:00
 ○직 ○○○가 교육지원청 ○○부서 ○○○에게 유선보고

I. 재해개요

1. 재해원인 :
2. 재해기간(발생일시) :
3. 재해지역(장소) :
4. 강우(강설)량 또는 지진강도 :
5. 참고사항(특이사항) :

II. 피해 상황 : 총 교 (유 , 초 , 중 , 고 , 특수 , 직속기관)

1. 인명 피해 및 인적사항

구분	지역	학교명	학년반	성명	직접적 피해일시		응급조치 사 항	비고
					발생일시	피해원인		

2. 시설·물품 피해현황

(단위:천원)

지역별	학교명	학교급 (설립별)	피 해 내 용						직접적 피해일시		복구대책	
			피해 정도	시설명 (물품명)	구조	건축년도 (구입년도)	피해 물량	피해액	발생 일시	피해 원인	복 구 소요액	복구 계획
계												

* 한국교육시설안전원 가입여부 :

3. 기타피해

-

Ⅲ. 피해복구 시까지 수업대책

-

Ⅳ. 학교 임시휴업 및 휴교현황

지역별	학교명	학 교 현 황				휴업 또는 휴교기간	휴업 또는 휴교사유	비고
		학급수	학생수	교원수	직원수			

Ⅴ. 기관(학교)별 이재민 수용상황

지역별	수용 학교	수용 일시	수용 시설		수용 사항				수용학교의 수업대책	비고
			시설명	실수	수용 예정기간	수용 세대주	수용 인원	수용 이유		

Ⅵ. 학교 주요조치사항¹⁾

-

Ⅶ. 교육지원청 주요조치사항²⁾

-

Ⅷ. 향후대책(복구계획)

-

※ 참고자료(학교 일반현황)

- 소재지(주소) :

설립 구분	개교 연월일	교장	행정실장 (직급, 성명)	학급수 (학급)	학생수 (명)	교원수 (명)	직원수 (명)	비고

- 시설 현황

보통교실	특별교실	관리실	창고	화장실			비고

- 기타 현황

붙임 1. 피해현장 사진 각1부.

2. 학교 위치도 및 건물배치도³⁾ 1부.

1) 학교 주요조치사항에 '학생 및 교직원 대피'사항, 응급조치사항, 유관기관 신고사항 등 기재

2) 교육지원청 주요조치사항에 학교점검 사항 및 피해복구 관련 조치사항 등 기재, 해당재난관련 언론보도여부 확인

3) 피해시설 '건물배치도'에 적색으로 표기

붙임1

피해현황 사진(예시)

<OO고 후면 외벽 드라이비트 탈락>

별관동 옆면 외벽 드라이비트 탈락

붙임2

학교 위치도 및 배치도(예시)

□ 위치도

관인고등학교

경기도 〇〇시 ~

주소 기재



<관인고 - 건물배치도>

재해 복구 경과 보고

4)

(기관명 : OO학교)

I. 재해개요

1. 재해원인 :
2. 재해기간(발생일시) :
3. 재해지역(장소) :
4. 강우(강설)량 또는 지진강도 :
5. 참고사항(특이사항) :

II. 피해 상황

1. 인명 피해
2. 시설·물품 피해

(단위: 천원)

지역별	학교명	학교급 (설립별)	피해 내용					직접적 피해일시		복구대책	
			피해 정도	시설명 (물품명)	구조	건축년도 (구입년도)	피해 물량	피해액	발생 일시	피해 원인	복 구 소요액
계											

* 한국교육시설안전원 가입여부 :

III. 재해복구 추진사항 (복구기간: 20 . . . ~ 20 . . . 일간)

1. 재해복구 완료된 사항

일시	조치 내용	비고
20 . . . ()	○	
20 . . . ()	○	

2. 향후 추진 계획

일시	조치 내용	비고
20 . . . ()	○	
20 . . . ()	○	

- 붙임 1. 현장사진 1부.
2. 화재증명원(화재 시) 1부.

4) 재해 발생 후 5일 이내에 피해상황을 정확히 확인하여, 복구계획 수립후 「재해복구상황」 보고, 화재증명원 등 서류 발급 또는 피해액 변경 등 추가사항 발생 시 재보고

※ 피해액, 복구소요액 정확히 산출

재 해 복 구 결 과 보 고

5)

(기관명 : OO학교)

I. 재해개요

1. 재해원인 :
2. 재해기간(발생일시) :
3. 재해지역(장소) :
4. 복구완료일 :

II. 피해상황 (기 보고자료 참고하여 작성)

1. 인명 피해
2. 시설·물품 피해

III. 재해복구 내용

(단위 : 천원)

복구비 집행 내역				재원별			
사업명	물량	집행액	세부내역	재난 복구비	자체예산	교육청 지원	합계
OO공사	1식	5,000	교실바닥 교체	4,800	400	0	5,200
OO구입	5개	200					
합 계		5,200					

IV. 기타 사항

- 최종보고 이후 발생한 추가사항 기재

붙임 현장사진(전, 후) 1부.

5) 재해복구 완료 후 5일 이내에 「재해복구결과」 보고